

図書館要覧

2022年度



図書館は
心のオアシス
涼き緑に
包まれて
来よ人の
心癒す

越谷市立図書館

目 次

令和4年度市立図書館重点施策	
1	施設の概要 1
2	図書館のあゆみ 4
3	図書館協議会 13
4	野口富士男文庫運営委員会 14
5	図書館の組織 15
6	予 算 17
7	分類別蔵書冊数 18
8	利用状況 19
9	図書館サービス指標 24
10	令和3年度利用統計 25
11	令和4年度移動図書館巡回日程表 31
12	令和3年度予約・リクエスト統計 32
13	令和3年度図書館開催事業 35
14	令和4年度図書館事業計画 39
15	地域家庭文庫 40
16	図書館利用案内 42
	《参考》越谷市立図書館設置条例 45
	越谷市立図書館運営規則 46
	越谷市立図書館協議会条例 50
	越谷市立図書館協議会運営規則 51
	野口富士男文庫運営委員会設置及び運営要領 52
	越谷市立図書館資料等複写規程 53
	越谷市立図書館レファレンスサービス事務取扱要領 54
	越谷市立図書館資料収集方針 56
	越谷市立図書館資料の弁償に関する取扱要領 59
	越谷市立図書館資料除籍処理要項 63
	寄贈資料受付要領 64
	寄贈図書配布要領 66
	越谷市立図書館電子図書館サービス要領 67
	越谷市立図書館インターネット情報利用サービス要領 69
	図書館の利用に障害のある人々への資料貸出サービス実施要領 71
	予約及びリクエストの取扱いに関する要領 72
	越谷市立図書館雑誌スポンサー制度実施要領 76
	埼玉県東部地区五市一町図書館資料の広域利用実施要綱 78
	川口市及び越谷市図書館資料の広域利用実施要綱 79
	春日部市立図書館及び越谷市立図書館の相互利用に関する協定書 80
	図書館の自由に関する宣言 81
	越谷市民憲章 84
	越谷市子ども憲章 84
	越谷市福祉憲章 85
	文化都市宣言 86

令和4年度 市立図書館重点施策 生涯にわたる学びを進める

図書館サービスの充実

図書館は、人類の知的・文化的所産である書籍を収集・保存・活用・継承し、あわせて、基本的人権としての知る権利を保障する役割を担っています。

また、利用者の図書館に対する要望は、社会状況の変化に伴い、多様化・高度化・専門化しており、さらに、情報化といわれる現代においては、コンピュータを駆使した様々な情報の提供が求められています。

図書館は、市民の生涯学習を推進する根幹的施設として、図書館資料の収集と保存等を積極的に進め、市民の図書館として利便性の高いサービスの充実に努めます。

① 図書館機能の充実

◆システムの活用による利便性の向上

令和4年2月に実施した図書館システム更改の安定した運用保守に取り組み、併せて導入した電子書籍及びオーディオブックのコンテンツの拡充に努めます。

◆市民の読書活動の推進

移動図書館の駐車場の見直しを行うなど、サービスポイントの整備を行います。また、障がいのある方の読書活動を推進する資料の整備に努めます。

◆居心地の良い空間の提供

施設・設備の適切な管理及び計画的な修繕を継続して行います。新規に可動式授乳室の設置及びトイレの洋式化、保温便座の設置に取り組みます。また、故障等した場合に年数経過により部品調達が困難となっている空調用自動制御機器更新工事を実施します。

② 子ども読書活動の推進

◆各種講座等の開催による家庭・地域・学校等における読書活動の促進

学校図書館運営ボランティアなどの人材育成を目的とする講座を開催します。また、親子で参加できるワークショップの開催及び関連資料の貸出促進並びに夏休みの宿題応援講座を行います。

◆学校等との連携と子どもが読書に親しむ機会の提供

中学生による「おすすめ本紹介」の実施、調べ学習の資料提供を行います。また、ブックリスト、夏休みのおすすめ本紹介及び新小学校1年生への図書館利用案内を配付します。さらに、本のおたのしみ袋の貸出などを行います。

③ 図書館文化活動の推進

文学や歴史の講座・講演会、市民読書会などを開催します。また、読書会等の読書関係団体への支援を行います。

④ 野口富士男文庫の運営

越谷市に縁のある作家野口富士男の作品や原稿、蔵書等を保管・活用し、講演会・特別展を開催するとともに小冊子「野口富士男文庫」の発行を行います。

1 施設の概要

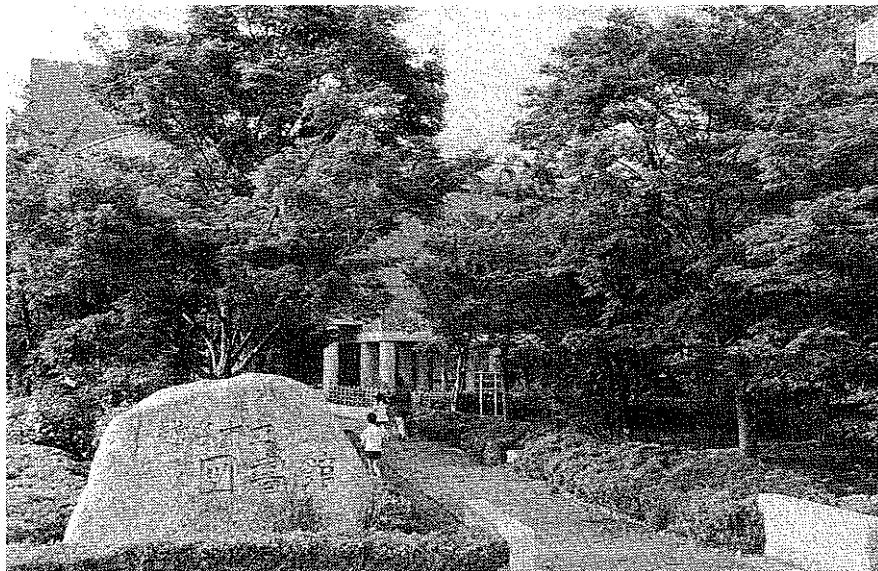
名 称 越谷市立図書館

位 置 越谷市東越谷四丁目9番地1

電話 048-965-2655

FAX 048-962-3054

ホームページ <https://lib.city.koshigaya.saitama.jp/>



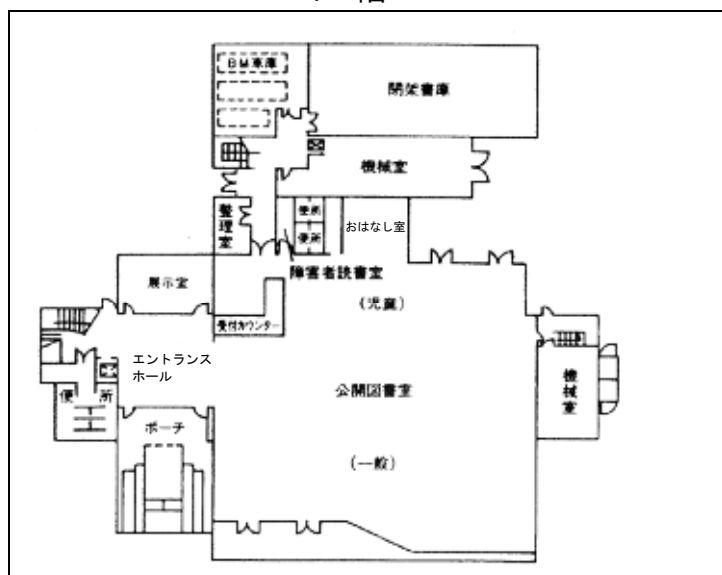
敷地面積 10,567.38m²

建 物 鉄筋コンクリート造地上3階建外壁レンガ造

延床面積 3,235.026m²

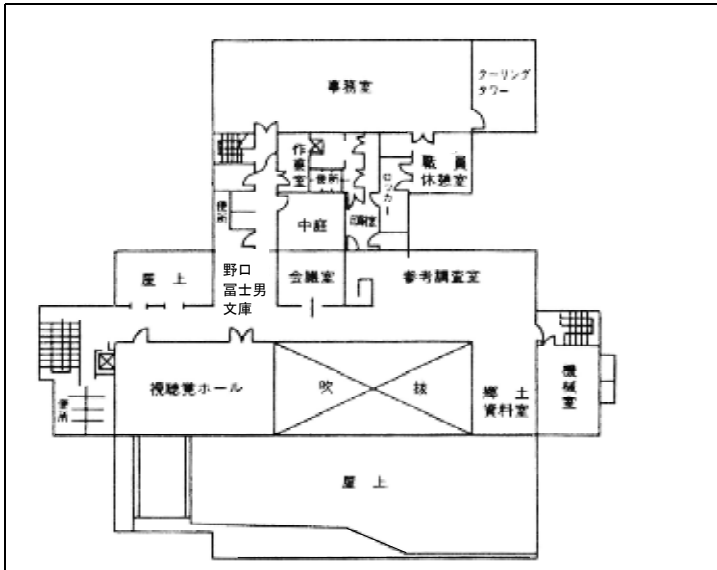
建物面積内訳

1 階



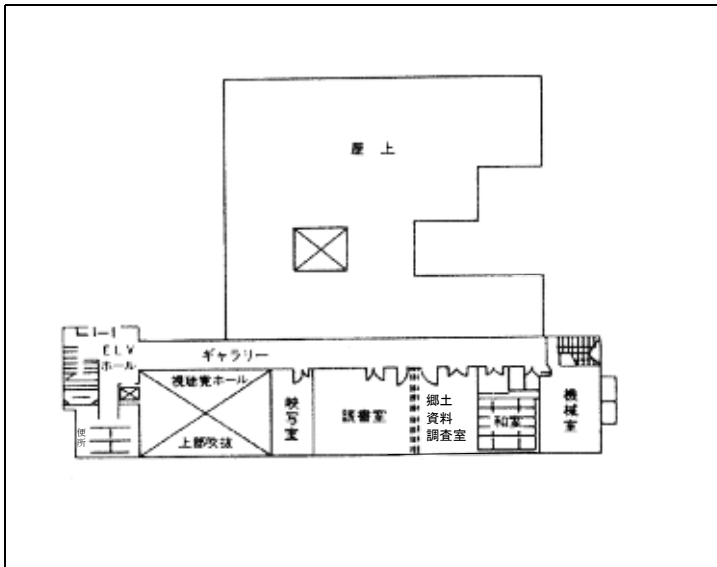
公開図書室(一般・児童)	783.12m ²
おはなし室	31.59m ²
障害者読書室	10.67m ²
整理室	21.58m ²
移動図書館車庫	75.05m ²
閉架書庫	195.17m ²
エントランスホール	72.18m ²
展示室	43.06m ²
計	1,232.42m ²

2 階



参考調査室	242.60m ²
郷土資料室	53.31m ²
視聴覚ホール	139.04m ²
野口富士男文庫	38.19m ²
会議室	33.00m ²
事務室	213.23m ²
作業室等	17.39m ²
計	736.76m ²

3 階



映写室	37.46m ²
読書室	91.58m ²
郷土資料調査室	56.19m ²
和室	48.19m ²
計	233.42m ²

1階～3階	エレベーター、便所、階段、通路、機械室等共用部分	計	1,032.426m ²
		合計	3,235.026m ²

図書収蔵能力	・ 公開図書室	100,000冊	} 合計
		一般図書 75,000冊	
	児童図書 23,000冊		
	障害者奉仕用 2,000冊		
	・ 参考調査室	20,000冊	
	参考図書 14,000冊		
	郷土資料 6,000冊		
・ 閉架書庫	130,000冊	250,000冊	

北部市民会館図書室概要

- ① 施設の位置
越谷市恩間181番地1（北部市民会館2階）
電話 048-978-5311（代）
FAX 048-978-5880
- ② 施設の面積・規模
面積：314.9㎡
図書収蔵能力：50,000冊
内容：一般コーナー
こどもコーナー

南部図書室概要

- ① 施設の位置
越谷市南越谷一丁目2876番地1（サンシティショッピングセンター6階）
電話 048-990-0305
FAX 048-990-0308
- ② 施設の面積・規模
面積：2,302.17㎡
図書収蔵能力：180,000冊
内容：一般コーナー
文庫コーナー
健康・医療コーナー
シニアコーナー
こども図書室と子育て支援コーナー
パソコンコーナー
外国語図書コーナー
郷土資料コーナー
参考資料コーナー
ティーンズコーナー
視聴覚コーナー
くつろぎ空間

市民活動支援センター中央図書室概要

- ① 施設の位置
越谷市弥生町16番1号（越谷ツインシティBシティ4階）
電話 048-969-1800
FAX 048-969-1801
- ② 施設の面積・規模
面積：788.27㎡
図書収蔵能力：90,000冊
内容：一般コーナー
ビジネス支援コーナー
市民活動支援コーナー
子育て支援コーナー
文庫・新書コーナー
郷土・地域資料コーナー
調べる本のコーナー
外国語図書コーナー
ティーンズコーナー
視聴覚コーナー
こどもコーナー

2 図書館のあゆみ

【 設立前期 】（昭和22年～28年10月）

昭和22年春、越ヶ谷文化連盟の図書部として出発したが、のちに同連盟が解散するにあたり、同好の者が相寄り協議の結果、同連盟から寄贈された図書をもとにして私設文庫（成蹊文庫）を創設した。

このような歴史的過程を経て、町立図書館を開設すべく、昭和28年、越ヶ谷小学校敷地内（旧地番越ヶ谷町越ヶ谷1,583番地）に建築様式木造2階建モルタル塗、床面積87.4m²（閲覧席36）を総工費692,500円で工事請負の契約をし、同年9月30日に竣工した。

【 設立期 】（昭和28年11月～35年）

昭和28年11月3日、埼玉県立図書館の協力を得て、文化の日を記念し、図書館法にもとづき越ヶ谷町立図書館の運営を開始し、同時に埼玉県立図書館越ヶ谷分館を併置した。なお、職員構成は兼任館長（大塚伴鹿氏）及び職員1名であり、蔵書冊数は、町有500冊、県有500冊、計1,000冊をもって出発した。

昭和29年11月3日 教育委員会規則第4号により越ヶ谷町立図書館規則が公布される

昭和30年1月27日 条例第22号により越ヶ谷町立図書館設置条例が公布される

昭和32年10月 工事費280,000円をもって閲覧室12席分（2階16.5m²）及び書庫（1階16.5m²）その他5m²を増築し、総床面積125.4m²となる

昭和33年11月3日 全国で543番目の市制施行に伴い、越ヶ谷市立図書館（地番変更、越ヶ谷市越ヶ谷890番地）と改称される

昭和35年10月1日 初代館長が決まり、木村信次氏就任する

【 普及前期 】（昭和36年～39年）

昭和37年6月 優良図書館として埼玉県公共図書館協議会から表彰される

昭和39年9月 家庭文庫への配本を始める

【 普及後期 】（昭和40年～44年）

昭和40年10月 市立福祉会館内に移転する。建築様式鉄筋コンクリート3階建、3階部分延床面積242m²を図書館として使用する

昭和41年2月 埼玉県学校図書館写真展において、他の図書館の模範として、埼玉県図書館協会から感謝状を授与される

昭和43年4月1日 図書館使用部分を46.2m²拡大し、延床面積288.2m²となる

昭和44年 図書館使用部分を95.6m²拡大し、延床面積383.8m²となる

【 成長前期 】（昭和45年～47年）

昭和45年5月 埼玉県公共図書館協議会総会の席上「都市化に対応する公共図書館の運営」について研究発表を行う

昭和45年8月 巡回図書館事業を開始し、ライトバンで市内4か所を巡回する

昭和47年4月 大量貸出処理可能なブラウン式図書貸出方式を採用する

【 成長後期 】（昭和48年～51年）

昭和48年4月 移動図書館「しらこぼと号」（積載図書800冊）が発足し、市内12駐車場の巡回を開始する

【 発展期 】（昭和52年～）

昭和52年4月 サービスの増大に対処するため、図書整理業務の省略化を実施する

昭和53年6月30日 木村信次氏、図書館長を退任する

7月1日 齊藤啓司教育次長が図書館長事務代行として就任する

8月3日 郵政省から盲人用録音物等発受施設（現㈱日本郵便、特定録音物等郵便物発受施設）の指定を受ける

8月 移動図書館の利用者増大に伴い「しらこぼと号」を大型化（積載図書2,500冊）し、駐車場を18か所とする

昭和54年3月31日 齊藤啓司氏、図書館長事務代行を退任する

4月1日 林文信氏、2代目館長として就任する

11月 成人閲覧室及び参考図書室185.4m²の増設をする。これにより、延床面積569.2m²となる

昭和55年8月14日 第1回「おはなし会」開催

昭和56年3月31日 林文信氏、図書館長を退任する

- 昭和56年4月1日 齊藤力氏、3代目館長として就任する
10月 新館工事を着工する
- 昭和57年11月 建物本体竣工する
12月 竣工に伴い、図書館事務所を移転する
- 昭和58年3月 外構工事関係竣工する
3月31日 齊藤力氏、図書館長を退任する
4月1日 越谷市立図書館新館開館する。角田蔵夫氏、4代目館長として就任する
6月 図書館内に越谷市視聴覚ライブラリーを開設する
8月 移動図書館の利用者増大に伴い「しらこぼと号2号車」(積載図書1,200冊)を増車し、駐車場を28か所とする
9月 公開図書室内に視聴覚コーナーを新設する
11月17日 児童文学講演会「幼児の成長をうながす絵本」
講師 しみず みちを氏
- 昭和59年6月7日 国立国会図書館学術文献録音サービス受付機関の指定を受ける
6月10日 児童文学講演会「本とこども」
講師 中川李枝子氏
6月20日 越谷市立図書館協議会議長石井節子氏、全国公共図書館協議会から功労表彰を受ける
- 昭和60年3月31日 角田蔵夫氏、図書館長を退任する
4月1日 松沢武氏、5代目館長として就任する
6月7日 館内奉仕係長川上昭一氏、埼玉県公共図書館協議会から永年勤続(25年)表彰を受ける
9月20日 児童文学講演会「子どもの本を創る」
講師 門馬正毅氏
- 昭和61年3月19日 第52回IFLA東京大会参加
- 昭和62年3月6日 児童文学講演会「おはなしと私」
講師 佐々梨代子氏
6月26日 元図書館長木村信次氏、全国公共図書館協議会から功労表彰を受ける
9月 展示室を新設する
10月31日 児童文学講演会「科学読物の重要性」
講師 七尾純氏
12月1日 文教大学越谷図書館と「相互協力に関する協定」を締結する
- 昭和63年3月3日 児童文学講演会「子どもと本」
講師 斎藤惇夫氏
9月22日 児童文学講演会「ぼくは王さま 笑いは生きる力です」
講師 寺村輝夫氏
11月1日 北部市民会館図書室を開設する
- 平成元年4月1日 図書館業務の電算処理を開始する
4月1日 コンピュータの導入に伴い、北部市民会館図書室とオンラインで結ぶ
7月1日 日経テレコンによるオンライン情報サービスを開始する
10月14日 「しらこぼと号1号車」を更新する(積載図書3,500冊)
10月26日 児童文学講演会「子どもの心とことば」
講師 工藤直子氏
- 平成2年7月4日 作家野口富士男氏と資料の寄贈について「誓約書」を取り交わす
- 平成3年3月1日 利用者用開放端末機の使用を開始する
3月15日 児童文学講演会「絵本 愛の体験」
講師 松居友氏
4月1日 東部地区3市図書館資料の広域利用を開始する
- 平成4年3月8日 児童文学講演会「子どもに昔ばなしを」
講師 小澤俊夫氏
3月31日 松沢武氏、図書館長を退任する
4月1日 山田昇氏、6代目館長として就任する
4月1日 東部地区3市図書館資料広域利用連絡会議がスタートする
10月1日 4市2町(越谷市・草加市・三郷市・八潮市・吉川町・松伏町)図書館の広域利用を開始する
12月25日 「しらこぼと号2号車」を更新する(積載図書2,500冊)
- 平成5年2月26日 児童文学講演会「きくよるこび よむたのしみー絵本づくりの中で考えたこと」
講師 佐藤英和氏
4月 みどりの中の図書館として開館10周年を迎える
6月22日 越谷市立図書館協議会委員中野美氏、全国公共図書館協議会から功労表彰を受ける

- 平成5年10月30日 (株)平和堂木内賢治氏から映写機等視聴覚機器(100万円相当)の寄贈を受ける
11月9日 コンピュータの機種を富士通FACOM-K-290RからK-6700とする
- 平成6年1月11日 作家故野口富士男氏から生前の「誓約書」に基づき資料の寄贈を受ける
2月26日 児童文学講演会「私の子育てから」
講師 宮川ひろ氏
4月1日 松伏町中央公民館図書室とオンライン化を実施する
6月1日 図書館だより「こもれび」発刊
6月16日 越谷市立図書館資料収集方針を定める
越谷市立図書館資料除籍処理要項を定める
7月28日 第1回「うさこちゃんのおへや」開催
10月26日 野口富士男文庫開設記念式典を開催し、常設展示場を設置する
10月27日 「野口富士男と昭和の時代」特別展を開催(～平成6年11月29日)
- 平成7年1月11日 おはなし会参加者2万人を突破
2月23日 児童文学講演会「いのちをひきつぐためにー子どもたちにわらべうた・絵本・おはなしを」
講師 落合美知子氏
3月31日 年間貸出冊数100万冊を突破
4月1日 本館・移動図書館での貸出冊数を1人5冊までから10冊までとする。
利用券のデザインを刷新する。障害者用録音図書の貸出を2タイトルから5タイトル、期間を2週間から1か月とする。また、障害者に対する図書館資料の配送サービスを開始する
6月8日 図書館システムをLIMS-2からiLis-30に変更
利用者用開放端末機を3台に増設
11月3日 おはなし会15周年記念誌「おはなしのろうそくに火を灯して」を発刊する
- 平成8年2月15日 児童文学講演会「絵本 ことばのよろこび」
講師 松居直氏
4月1日 市で初めてCDの貸出を開始する
10月1日 南部図書室(越谷コミュニティセンター内)を開設する
10月26日 「野口富士男と昭和の時代」展を東京都近代文学博物館にて開催する
- 平成9年3月6日 児童文学講演会「いのち育むもの」
講師 渡辺茂男氏
3月31日 山田昇氏、図書館長を退任する
4月1日 荒川和弘氏、7代目館長として就任する
6月24日 元越谷市立図書館協議会副議長木村信次氏、全国公共図書館協議会から功労表彰を受ける
6月27日 野口富士男文庫運営委員会設置及び運営要領を定める
11月14日 野口富士男文庫講演会「越谷と野口富士男」を開催する
11月19日 「おはなし会」1,000回突破
- 平成10年2月26日 児童文学講演会「昔ばなしが語る子どもの成長」
講師 小澤俊夫氏
3月31日 荒川和弘氏、図書館長を退任する
4月1日 小野肇氏、8代目館長として就任する
4月1日 川口市立図書館と図書館資料広域利用を開始する
9月24日 「うさこちゃんのおへや」50回突破
10月1日 図書館-南越谷駅間のバス開通
11月13日 野口富士男文庫講演会「野口富士男を語る 作家 八木義徳氏」(当館制作ビデオの放映と解説)を開催する
- 平成11年2月26日 児童文学講演会「絵本の愉しみ」
講師 吉田新一氏
3月31日 「野口富士男文庫1」刊行
5月18日 布絵本の貸出を開始する
10月5日 「しらこぼと号1号車」を更新する(バリアフリー車・積載図書3,500冊)
11月3日 図書館まつり(祝日開館)
11月4日 市民文庫開設
11月27日 野口富士男文庫講演会「文学と人生の半ば」を文教大学との共催で開催
講師 坂上弘氏
- 平成12年2月25日 児童文学講演会「ピーターラビット絵本を愉しむ」
講師 吉田新一氏
3月31日 「野口富士男文庫2」刊行
7月4日 図書館システムをiLiswingに変更
利用者用開放端末機を4台に増設

- 平成12年8月23日 「おはなし会」開催20周年
11月12日 野口富士男文庫講演会「野口富士男と荷風・東京」
講師 川本三郎氏
- 平成13年2月16日 前越谷市立図書館協議会議長石井節子氏、埼玉県図書館協議会連合会から感謝状を授与される
2月23日 児童文学講演会「子どものほんとの喜ばせ方」
講師 松井るり子氏
3月10日 図書館ホームページの開設・一般公開
3月31日 「野口富士男文庫3」刊行
4月1日 平日の開館時間を午後7時まで延長する（実施は4月17日）
5月5日（こどもの日）、9月15日（敬老の日）、11月3日（文化の日）及び土曜日、日曜日に当たる祝日を開館とする
11月17日 野口富士男文庫講演会「シンポジウム 女が読む徳田秋聲－『仮装人物』の新発見－」
講師 江種満子氏・金井景子氏・津島佑子氏
12月7日 障害者地域適応支援モデル事業の受け入れ
- 平成14年2月23日 児童文学講演会「子どもたちへの応援歌 1ねん1くみシリーズから12歳の伝説①②まで」
講師 後藤竜二氏
3月31日 「野口富士男文庫4」刊行
6月11日 中学生社会体験チャレンジ事業の受け入れ
11月16日 野口富士男文庫講演会「野口富士男と文学」
講師 荒川洋治氏
11月28日 「うさこちゃんのおへや」100回突破
12月25日 「しらこぼと号2号車」を更新する（バリアフリー車・積載図書2,500冊）
- 平成15年2月23日 児童文学講演会「生きる喜びを子どもたちに」
講師 まつい のりこ氏
3月31日 「野口富士男文庫5」刊行
4月1日 越谷市立図書館開館20周年
10月15日 広報こしがや季刊版秋号「特集 開館20周年 市立図書館で楽しく学ぼう！」発行
11月8日 児童文学講演会「子どもの成長と物語」
講師 斎藤惇夫氏
11月22日 野口富士男文庫講演会「『なぎの葉考』を読む」
講師 中沢けい氏
- 平成16年3月6日 「粒子状物質減少装置」を「しらこぼと号1号車」に取り付ける
3月31日 「野口富士男文庫6」刊行
11月2日 児童文学講演会「絵本とともに旅をして」
講師 川端誠氏
11月20日 野口富士男文庫講演会「『感觸的昭和文壇史』を語る」
リレートーク 曾根博義氏 外5名
- 平成17年3月31日 「野口富士男文庫7」刊行
3月31日 小野肇氏、図書館長を退任する
4月1日 松枝洋一氏、9代目館長として就任する
10月28日 図書館システムをNALISに変更
利用者用開放端末機を7台に増設
11月26日 野口富士男文庫講演会「編集人・野口富士男－「風景」をめぐる」
講師 坂本忠雄氏・坂上弘氏
- 平成18年1月12日 児童文学講演会「お子様に本を読んでいただくためには」
講師 赤木かん子氏
3月14日 図書館システムの自動音声案内・電子メールによる連絡サービスを開始する
3月31日 「野口富士男文庫8」刊行
3月31日 松枝洋一氏、図書館長を退任する
4月1日 山崎薫氏、10代目館長として就任する
5月9日 インターネット及び館内OPAC（蔵書検索パソコン）からの予約受付を開始する
5月16日 図書館ボランティア活動開始。登録者数97名
11月25日 野口富士男文庫講演会「風景における現代詩」
講師 伊藤桂一氏
12月8日 児童文学講演会「絵本の魅力」
講師 灰島かり氏
- 平成19年3月31日 「野口富士男文庫9」刊行

- 平成19年11月24日 野口富士男文庫講演会「野口富士男『わが荷風』をめぐって」
講師 武藤康史氏・中島国彦氏
- 12月4日 児童文学講演会「こころを育む絵本の世界」
講師 佐藤英和氏
- 平成20年2月2日 リサイクル本の提供を開始する
- 3月1日 「野口富士男文庫10」刊行
- 11月1日 埼玉・教育ふれあい賞受賞
- 11月14日 児童文学講演会「絵本ワールドへようこそ」
講師 スズキコージ氏
- 11月22日 野口富士男文庫講演会「野口文学から受け継ぐもの」
講師 佐伯一麦氏
- 平成21年2月4日 インターネット閲覧用パソコンの利用を開始する
- 3月1日 「野口富士男文庫11」刊行
- 3月 越谷市子ども読書活動推進計画の策定
- 4月1日 春日部市立図書館との相互利用を開始する
- 4月1日 全祝日開館（1月1日を除く）を実施する
- 7月10日 前図書館副館長岩木ひろ子氏、全国公共図書館協議会から功労表彰を受ける
- 8月13日 データベースの利用提供を開始する
- 11月28日 野口富士男文庫講演会「野口富士男 慶應義塾と文化学院」
講師 紅野敏郎氏・坂上弘氏
- 12月9日 児童文学講演会「絵本の育て方～絵本を読むこと作ること～」
講師 いとう ひろし氏
- 平成22年3月1日 「野口富士男文庫12」刊行
- 8月18日 「おはなし会」開催30周年
- 10月1日 図書館システム（NALIS）を更新し、利用者ポータルを開始する
- 11月10日 児童文学講演会「土をつくる生きものたち～落ち葉のしたの小さな生きものたち～」
講師 皆越ようせい氏
- 11月27日 野口富士男文庫講演会
「大戦前夜の青年作家たち～野口富士男とその周辺～」
講師 松本徹氏・勝又浩氏・江種満子氏
- 11月30日 1階多目的トイレの改修を行い、新たにベビーシート及びトイレ手すりを設置する
- 平成23年3月1日 「野口富士男文庫13」刊行
- 3月11日 「東日本大震災」発生
- 開館時間短縮 3月15日～3月30日は、午後5時閉館
 - 貸出停止措置 3月15日～3月24日
計画停電による貸出停止を一定程度行う
 - 災害復旧に係る修繕により、被災した施設の復旧を図る
①外壁レンガ修繕 ②内装仕上修繕 ③ポーチ平石貼修繕
- 4月28日 「うさこちゃんのおへや」200回突破
- 7月8日 埼玉東萌短期大学附属図書館と「相互協力に関する協定」を締結する
- 11月19日 野口富士男生誕百年記念講演会
講演 川本三郎氏「野口富士男『越ヶ谷日記』について」
お話 津村節子氏「野口富士男さんの思い出など」
- 11月22日 野口富士男生誕百年記念誌『越ヶ谷日記』刊行
- 11月25日 児童文学講演会「詩の扉ひらけ ごま！」
講師 田中和雄氏
- 平成24年3月1日 「野口富士男文庫14」刊行
- 3月12日 2階多目的トイレの改修を行い、新たにオストメイトを設置する
- 3月31日 山崎薫氏、図書館長を退任する
- 4月1日 小林彰博氏、11代目館長として就任する
- 6月1日 市民活動支援センター中央図書室を開設する
- ・市で初めてICタグ、ブックディテクションシステム(持ち去り防止装置)、自動貸出機を導入
 - ・CD約1,300点、DVD約1,100点を整備
 - ・市で初めてDVDの貸出を開始
 - ・ビジネス支援コーナー、市民活動支援コーナー、子育て支援コーナー、外国語図書コーナーを設置
- 7月6日 図書館副主幹横山みどり氏、全国公共図書館協議会から功労表彰を受ける
- 8月30日 車イス対応ウォータークーラー（飲料用冷水器）を1階利用者トイレ横に設置

- 平成24年9月1日 日本古典文学鑑賞講座第400回記念特別講演
第1部「日本古典文学鑑賞講座のこれまでとこれから」
講師 小谷次郎氏・岡田弘氏
第2部「平家物語とは」
講師 小谷次郎氏
- 9月13日 第1回「おはなし会」開催（中央図書室）
9月20日 第1回「おはなし会」開催（北部図書室）
10月7日 中央図書室でリサイクル本の提供を開始する
10月18日 第1回「ちびうさちゃんのおへや」開催
11月1日 視聴覚資料（CD・DVD）の予約を開始する
11月16日 児童文学講演会「こんなに深い 絵本と詩のメッセージ」
講師 田中和雄氏
- 11月22日 野口富士男文庫講演会「野口富士男と私」
講師 出久根達郎氏・宮田穂栄氏
- 平成25年3月1日 「野口富士男文庫15」刊行
4月1日 越谷市立図書館開館30周年
6月11日 2台目となる車イス対応ウォータークーラー（飲料用冷水器）を1階子どもトイレ横に設置する
7月3日 市内小中学校への団体貸出配送（移動図書館巡回時）サービスを開始する
9月7日 開館30周年記念 日本古典文学鑑賞講座「古今著聞集」
講師 岡田弘氏
9月15日 広報こしがや季刊版秋号「特集 開館30周年記念 図書館の上手な使い方」発行
10月11日 開館30周年記念 児童文学講演会『「ことば」っておもしろい』
講師 工藤直子氏
10月26日 「学生が読む野口富士男－文教大学協力」特別展を開催（～平成25年12月19日）
11月16日 野口富士男文庫講演会「野口富士男と私」
講師 紀和鏡氏・黒井千次氏
- 平成26年3月1日 「野口富士男文庫16」刊行
3月20日 雑誌スポンサー制度を導入する
4月1日 デイジー図書作製用ノートパソコン5台の新規貸出
4月1日 予約及びリクエスト資料の取置期限を10日間から7日間に変更
4月9日 北部図書室で対面朗読を開始する
9月1日 南部図書室をサンシティショッピングセンターの6階へ移設し、機能の強化を図る
・面積が約690㎡から約2,300㎡（「くつろぎ空間」等を含む）に
・蔵書冊数が約10万冊から約18万冊（貸出中の冊数を含む収蔵能力・オープン時約12万冊）に
・閲覧席が約40席から約220席（「くつろぎ空間」を含む）に
・ICタグ、ブックディテクションシステム（持ち去り防止装置）、自動貸出機を導入
・親子で利用できる、子育て支援コーナーとおはなし室を備えた「こども図書室」を設置
・本を片手にお茶や軽食が手軽にとれる「くつろぎ空間」を確保
・CD約1,400点、DVD約1,000点を新規整備
・健康・医療コーナー、シニアコーナー、外国語図書コーナーを設置
- 10月10日 児童文学講演会「わたしの絵本の世界－絵本にわらべうたをのせて－」
講師 ましませつこ氏
10月15日 「ちびうさちゃんのおへや」の開催を月1回から2回に変更
11月22日 野口富士男文庫開設20周年記念講演会「野口富士男と私」
講師 天野敬子氏・菅野昭正氏
- 11月22日 野口富士男文庫開設20周年記念誌『越谷小説集』刊行
- 平成27年3月1日 「野口富士男文庫17」刊行
3月1日 日本古典文学鑑賞講座・市民読書会 合同講演会「北村 薫が語る日本の出版文化」「作家 北村 薫の創作活動」
講師 北村薫氏
4月 テレビ広報「いきいき越谷」で「特集 図書館の上手な使い方」を放送
4月～ 越谷市地域家庭文庫連絡会、越谷おはなし勉強会、わわわの会、A・C「森の風」の方との連携・協力関係の強化により、「おはなし会」等の充実を図る
・第1回「市立図書館文庫のおへや わくわくおはなし会」開催（4/4）
（新規：越谷市地域家庭文庫連絡会の方による）

- ・第1回「南部図書室ちびくまちゃんのおへや」開催(4/10)
(新規:A・C「森の風」の方による)
 - ・「わわわの会のおはなし会」開催(4/11)
(継続:わわわの会の方による)
 - ・「南部図書室おはなし会」開催(4/11)
(継続:越谷おはなし勉強会の方による)
 - ・第1回「中央図書室文庫のおへや わくわくおはなし会」開催(5/9)
(新規:越谷市地域家庭文庫連絡会の方による)
 - ・第1回「北部図書室文庫のおへや わくわくおはなし会」開催(12/19)
(新規:越谷市地域家庭文庫連絡会の方による)
 - ・児童文学講座I「子どもと本をむすぶ」初級者コース開催【春コース】(5/26)
(新規:越谷市地域家庭文庫連絡会の方による)
 - ・児童文学講座I「子どもと本をむすぶ」初級者コース開催【秋コース】(11/4)
(新規:越谷市地域家庭文庫連絡会の方による)
 - ・児童文学講座I「子どもと本をむすぶ」中級者コース開催(12/1)
(新規)
- 平成27年8月9日 中核市・越谷 移行記念 日本古典文学鑑賞講座・特別講演「万葉の恋歌」
講師 岡田弘氏
- 9月25日 障害者用駐車スペースに加え、妊婦の方などを含む歩行困難者優先の「おもいやりスペース」2台分を新規に整備する
- 10月1日 図書館システム(NALIS)を更新する
・本館にICタグ、ブックディテクションシステム(持ち去り防止装置)、自動貸出機を導入
・ホームページの資料検索や情報発信等の機能を強化
・読みたい順予約の導入
- 11月14日 野口富士男文庫講演会「野口富士男と私」
講師 藤田三男氏・堀江敏幸氏
- 11月24日 公開図書室の床改修工事に伴い、公開図書室入口からカウンターまでの視覚障害者誘導用ブロックの再整備を行う
- 11月27日 中核市・越谷 移行記念 児童文学講演会「命が美しく輝いていくために～子どもたちにわらべうた、絵本、おはなしを～」
講師 落合美智子氏
- 平成28年3月1日 「野口富士男文庫18」刊行
- 3月4日 国立国会図書館「レファレンス協同データベース」事業の参加館となる
- 3月5日 拡大読書器を参考調査室へ移設し、利用促進と読書環境の改善を図る
- 4月9日 「中央図書室文庫のおへや わくわくおはなし会」の開催を奇数月から毎月に変更
- 4月14日 第1回「地区センター・公民館ちびねこちゃんのおへや」開催
(新規:第4回から越谷市地域家庭文庫連絡会の方による)
- 4月15日 「南部図書室ちびくまちゃんのおへや」の定員を12組から15組に変更
- 4月16日 南部図書室でリサイクル本の提供を開始する
- 7月9日 日本古典文学鑑賞講座・特別講演「物語の中の女性たちー『夜の寝覚』と『狭衣物語』からー」
講師 本橋裕美氏
- 8月2日 書籍消毒機を設置する(本館・南部図書室)
- 8月20日 読書手帳を導入する
- 9月20日 南側利用者駐車場に身障者・おもいやりスペース自立表示サインを整備する
- 10月7日 児童文学講演会「子どもと本の幸せな出会いのためにー私たちおとなができること」
講師 張替恵子氏
- 10月 AC-1-2系統エアハンドリングユニット改修工事
- 11月23日 野口富士男文庫講演会
講師 尾形明子氏「『風の系譜』をめぐって 野口文学と女性」
講師 坪内祐三氏「作家 野口富士男の復活」
- 平成29年3月1日 「野口富士男文庫19」刊行
- 3月31日 小林彰博氏、図書館長を退任する
- 4月1日 横山みどり氏、12代目館長として就任する
- 4月1日 ホームページに「おすすめ本」の掲載を開始
- 7月9日 日本古典文学鑑賞講座・特別講演「源氏物語のことばと表現ー源氏物語の訳を終えて」
講師 中野幸一氏

- 平成29年 8月1日 パスファインダーの発行
8月28日 図書館の入口であるポーチからエントランスホールまでの視覚障害者誘導用ブロックの再整備を行う
9月9日 第1回図書館寄席を開催
9月15日 庭園通路の段差解消を図るため4か所の整備を行う
10月27日 児童文学講演会「長野ヒデ子のふふふとははは」
講師 長野ヒデ子氏
11月1日 国立国会図書館歴史的音源配信サービス、図書館向けデジタル化資料送信サービスを開始
11月16日 「ちびうさちゃんのおへや」100回突破
11月23日 野口富士男文庫講演会
講師 川村湊氏 「『感觸的昭和文壇史』について」
講師 森まゆみ氏 「『私のなかの東京』をめぐる」
12月6日 国立国会図書館から貸出を受けた資料の複写利用承認館となる
平成30年 3月1日 「野口富士男文庫20」刊行
3月31日 児童文学講座Ⅰ「読み聞かせボランティアコース（中級者編）」受講者による「にこにこおはなし会」開催
4月1日 インターネット及び館内OPAC（蔵書検索パソコン）からの予約などに係る利用者の年齢制限を撤廃する
6月29日 図書館主幹赤井勤美氏、全国公共図書館協議会から功労表彰を受ける
8月25日 日本古典文学鑑賞講座・特別講演「『源氏物語』の成立過程－ひろがりゆく物語世界－」
講師 有馬義貴氏
10月22日 車椅子や高齢者の方等の通行が容易になるよう、2階参考調査室の扉を開き戸から引き戸に改修する
10月26日 児童文学講演会「子どもの本を窓にして世界を見る」
講師 さくまゆみこ氏
11月 AC2-3系統室外機予防保全修繕
11月17日 野口富士男文庫講演会
講師 平山周吉氏 「野口富士男－昭和の作家魂」
講師 佐藤洋二郎氏 「野口富士男とその時代」
12月9日 図書館寄席のDVDを製作
平成31年 3月1日 「野口富士男文庫21」刊行
3月26日 返却用ブックポストを新越谷VARIE（ヴァリエ）に設置
3月30日 ワークショップ「見たい！知りたい！描きたい！モンゴルへようこそ」
講師 イチンノロブ・ガンバートル氏（絵本作家）
講師 バーサンスレン・ボロルマー氏（絵本作家）
令和元年 8月10日 日本古典文学鑑賞講座50周年を記念して「子ども古典講座－心理学者と読む枕草子－」
講師 岡田弘氏
8月18日 日本古典文学鑑賞講座・特別講演会「『源氏物語』のつづきのおはなし－雲隠巻と雲隠六帖－」
講師 咲本英恵氏
8月22日 「うさこちゃんのおへや」300回突破
10月4日 児童文学講演会「電子メディアにむしばまれる～笑顔のない大人になれない子どもたち～物語は生きる力」
講師 田澤雄作氏
11月14日 ワークショップ「変形菌絵本よみきかせとミニ観察会」
協力 自然観察クラブ変形菌・きのこグループ
11月16日 野口富士男文庫講演会
講師 岸間卓蔵氏 「平成生まれが読む野口富士男」
講師 武藤康史氏 「野口富士男を読めばわかること」
令和2年 3月1日 「野口富士男文庫22」刊行
3月28日 新型コロナウイルス感染症拡大防止のため臨時休館
～6月15日（5月26日 臨時休館前の予約資料を貸出再開）
（6月9日 予約資料のインターネット受付開始）
6月15日 広報こしがや季刊版夏号「特集 親しまれる図書館を目指して」発行
7月1日 「がん情報コーナー」を設置
8月19日 書籍消毒機を設置（北部図書室・中央図書室）全図書館室に設置完了
10月 読書室扉修繕
12月 AC-2-2及びAC-3系統エアハンドリングユニット改修工事

- 令和2年12月26日 新型コロナウイルス感染症拡大防止のため再び臨時休館
 ～令和3年3月21日まで
 (12月25日 新規予約の受付を停止)
 (1月14日 インターネット予約を再開)
 (1月19日 電話による予約受付開始)
- 令和3年3月1日 「野口富士男文庫23」刊行
 令和2年度野口富士男文庫講演動画公開
 講師 平山周吉氏
 「野口富士男の文学－越谷市所蔵の文学遺産」
 「越谷市と野口富士男－小説に描かれた昭和の越ヶ谷」
- 5月 市内新小学1年生全員に利用案内を配付
 6月 SDGsを合言葉に国連広報センターとゆるやかな協力関係を構築
- 11月13日 野口富士男文庫講演会
 講師 平井一麥氏 野口富士男生誕110年記念
 インタビュアー 栗原 敦氏 「平井一麥さん、父 野口富士男を語る」
- 令和4年2月1日 図書館システムを刷新
 ・北部図書室にICタグ、ブックディテクションシステム(持ち去り防止装置)、
 自動貸出機を導入
 ・ホームページの資料検索や情報発信等の機能を強化
 ・読書記録の導入
 ・電子図書館の導入及び図書館システムとの連携
 ・オーディオブックの導入
- 3月1日 「野口富士男文庫24」刊行
 3月31日 横山みどり氏、図書館長を退任する
 4月1日 茂木実氏、13代目館長として就任する

3 図書館協議会

委嘱委員

(令和4年8月現在)

選出区分	氏名	選出母体・役職等	備考
1号委員	たかぎちあき 高木千晶	越谷市立宮本小学校・教諭	
1号委員	さくらいありさ 櫻井亜莉沙	越谷市立富士中学校・教諭	
1号委員	いしづかたかひさ久 石塚貴久	埼玉県立越谷西高等学校・校長	
2号委員	あきもとようこ 秋元洋子	こだま文庫	
2号委員	つえぐちよしみ 崩口欣美	越谷市地域家庭文庫連絡会	
2号委員	ささきなお直 佐々木直	越谷市PTA連合会・理事	
2号委員	い飯じまたかこ 飯島孝子	越谷市子ども会育成連絡協議会・名誉会長	副議長
3号委員	さいとうるみ 齋藤るみ	NPO法人子育てサポーター・チャオ・理事	
4号委員	はせがわみき樹 長谷川美樹	学識経験者	
4号委員	いわもとひさのり 岩元久徳	学識経験者	議長
4号委員	たかだてつろう 高田哲朗	学識経験者	
4号委員	まさおかみき樹 正岡美樹	学識経験者	

会議事項（令和3年度）

第1回 新型コロナウイルス感染症拡大防止のため中止

5月11日

第2回 ① 令和2年度事業報告について

8月3日 ② 令和2年度決算について、

③ 令和3年度先進図書館視察について

第3回 視察 新型コロナウイルス感染症拡大防止のため中止

2月8日

第4回 ① 第3期越谷市教育振興基本計画・子ども読書活動の推進に係る取り組みの進捗状況について

3月25日

② 令和3年度図書館システム更改に伴う新規サービスの利用状況等について

③ その他

4 野口富士男文庫運営委員会

委嘱委員

(令和4年5月現在)

氏名	住所	選任区分	備考
勝又 浩 <small>かつまた ひろし</small>	神奈川県横浜市磯子区	学識経験者	会長
栗原 敦 <small>くりはら あつし</small>	東京都国分寺市	学識経験者	
鈴木 健司 <small>すずき けんし</small>	埼玉県さいたま市緑区	学識経験者	
平井 一 麥 <small>ひらい かずみ</small>	東京都新宿区	学識経験者	副会長
平山 周 吉 <small>ひらやま しゅうきち</small>	神奈川県横浜市青葉区	学識経験者	
堀江 敏 幸 <small>ほりえ としゆき</small>	東京都世田谷区	学識経験者	
宮田 穂 栄 <small>みやた ほるい</small>	東京都杉並区	学識経験者	

会議事項 (令和3年度)

- 第1回 ① 令和3年度講演会及び特別展について
6月24日 ② 小冊子「野口富士男文庫24」について
③ 第2回運営委員会の日程について

- 第2回 ① 令和3年度講演会及び特別展について
10月 7日 ② 小冊子「野口富士男文庫24」について
③ 令和4年度事業計画について

講演会 演 題 「平井一麥さん、父 野口富士男を語る」
11月13日 講 師 平井 一 麥 氏
インタビュアー 栗原 敦 氏

特別展

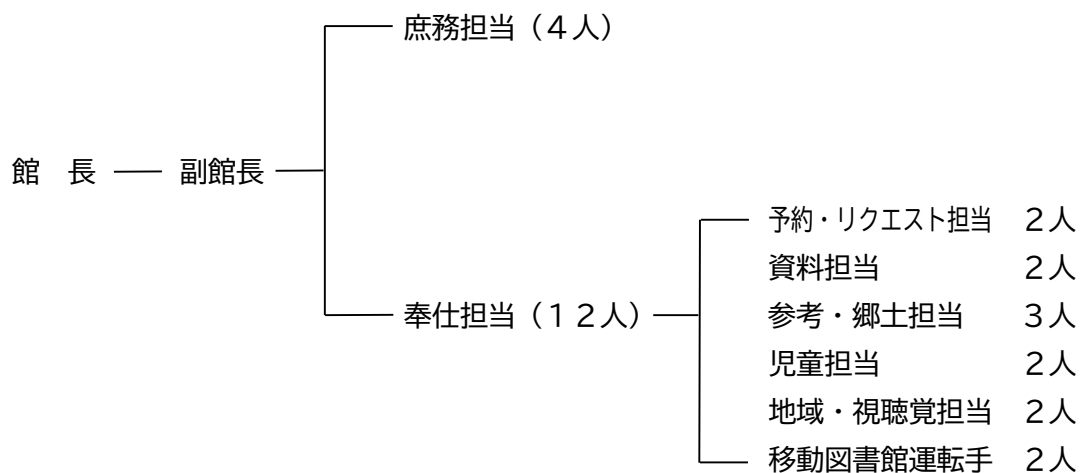
10月30日～12月28日開催
「野口富士男生誕110年 その文学的生涯と現在」

※野口富士男文庫資料数 (令和3年12月1日現在)

図 書	5, 673冊
雑 誌	4, 583冊
	(493タイトル)
原稿・草稿	799件
筆 録	238件
写 真	512件
書 画	85件
録音・録画	27件
遺 品	655件
書 簡	18, 883通
新聞・雑誌切抜き	1, 335件
合 計	32, 790点

5 図書館の組織

(令和4年4月現在)



会計年度任用職員（業務職員） 16人
（期間職員） 4人

北部市民会館図書室

臨時職員 15人（午前・午後・夜間の3交代勤務）

南部図書室

職員（常勤） 3人

臨時職員 45人（1人常勤、22人2班体制で、午前・午後・夜間の3交代勤務）

市民活動支援センター中央図書室

職員（常勤） 4人

臨時職員 28人（通常・夜間の2交代勤務）

事務分掌

庶務担当

- (1) 図書館の総合運営及び企画調整に関すること。
- (2) 施設の管理及び利用に関すること。
- (3) 図書館協議会に関すること。
- (4) 図書館の庶務に関すること。

奉仕担当

- (1) 図書館資料に関すること。
- (2) 予約・リクエストサービスに関すること。
- (3) 参考調査に関すること。
- (4) 児童サービスに関すること。
- (5) 障害者サービスに関すること。
- (6) 移動図書館の運営に関すること。
- (7) 北部市民会館図書室、南部図書室及び市民活動支援センター中央図書室との連携及び協力に関すること。
- (8) 地区センター・公民館等への配本に関すること。
- (9) 視聴覚ライブラリーに関すること。
- (10) 野口富士男文庫の運営に関すること。
- (11) 電算システムの管理及び運営に関すること。
- (12) 広報活動に関すること。
- (13) 各種行事に関すること。
- (14) 図書館ボランティアに関すること。
- (15) 図書館関係団体に関すること。
- (16) その他図書館奉仕に関すること。

6 予算（歳出・当初）及び事業別予算

(単位：千円)

年度	市予算(一般)	教育費	図書館費	資料費
4	106,000,000	11,055,512 対市予算 10.4%	430,308 対市予算 0.41% 対教育費 3.9%	47,300 対図書館費 11.0% (図書購入費 41,500) (雑誌等購入費 5,800)
3	103,200,000	10,523,372 対市予算 10.2%	477,578 対市予算 0.46% 対教育費 4.5%	47,000 対図書館費 9.8% (図書購入費 41,500) (雑誌等購入費 5,500)
2	105,600,000	10,046,335 対市予算 9.6%	454,050 対市予算 0.43% 対教育費 4.5%	55,300 対図書館費 12.2% (図書購入費 49,500) (雑誌等購入費 5,800)
元	98,300,000	9,816,823 対市予算 10.0%	411,713 対市予算 0.42% 対教育費 4.2%	51,300 対図書館費 12.5% (図書購入費 45,800) (雑誌等購入費 5,500)
30	91,500,000	9,458,098 対市予算 10.3%	399,902 対市予算 0.44% 対教育費 4.2%	55,300 対図書館費 13.8% (図書購入費 49,500) (雑誌等購入費 5,800)

事業名	30年度	元年度	2年度	3年度	4年度
図書館費	399,902	411,713	454,050	477,578	430,308
図書館事務費	236,235	245,394	243,115	244,089	242,349
職員人件費	156,100	161,100	157,400	160,500	160,500
一般事務経費	80,135	84,294	85,715	83,589	81,849
図書館活動運営事業	67,271	73,932	66,308	119,332	62,222
図書館協議会運営費	380	380	380	330	330
講演会・講座開催事業	750	760	750	720	760
蔵書等整備事業	62,300	69,180	59,420	113,060	57,740
野口富士男文庫運営事業	980	920	970	920	920
移動図書館事業	801	802	868	872	1,082
備品等整備事業	2,060	1,890	3,920	3,430	1,390
図書整備事業	55,300	51,300	55,300	47,000	47,300
図書購入費	49,500	45,800	49,500	41,500	41,500
雑誌等購入費	5,800	5,500	5,800	5,500	5,800
施設管理費	40,966	40,957	89,207	67,067	78,347
図書館施設管理費	35,466	35,957	38,207	35,267	37,047
図書館施設改修費	5,500	5,000	51,000	31,800	41,300
その他図書館費	130	130	120	90	90
その他図書館費	130	130	120	90	90

7 分類別蔵書冊数

(単位：冊)

分類		市立 図書館	移動 図書館	北部	南部	中央	配本所	家庭文庫	計	合計	
0	総記	一般書	4,339	83	647	2,701	1,517	936	0	10,223	11,622
		児童書	496	53	136	236	146	104	228	1,399	
1	哲学	一般書	7,814	262	2,128	4,627	3,109	1,481	0	19,421	20,121
		児童書	200	42	123	150	76	61	48	700	
2	歴史	一般書	14,758	545	2,688	8,935	4,568	2,610	0	34,104	38,548
		児童書	1,884	164	614	741	497	311	233	4,444	
3	社会科学	一般書	26,756	760	4,182	11,598	8,752	2,526	0	54,574	61,362
		児童書	2,762	242	776	1,238	789	495	486	6,788	
4	自然科学	一般書	12,251	693	3,116	7,785	5,030	3,208	0	32,083	47,437
		児童書	5,995	739	1,963	2,150	1,462	2,006	1,039	15,354	
5	技術	一般書	13,408	1,929	5,138	11,517	7,455	8,375	0	47,822	52,616
		児童書	1,567	298	600	765	471	817	276	4,794	
6	産業	一般書	4,741	463	1,133	3,146	2,395	1,971	0	13,849	17,214
		児童書	1,143	203	418	695	328	413	165	3,365	
7	芸術	一般書	13,835	577	2,402	9,840	4,315	3,992	0	34,961	42,012
		児童書	2,672	353	725	1,186	599	665	851	7,051	
8	言語	一般書	2,551	109	478	1,449	986	622	0	6,195	7,842
		児童書	746	136	179	345	157	74	10	1,647	
9	文学	一般書	57,419	4,058	15,548	47,454	26,712	21,702	0	172,893	231,173
		児童書	19,399	3,094	6,477	11,709	4,461	7,008	6,132	58,280	
G	洋書	一般書	149	0	0	83	622	0	0	854	1,840
		児童書	858	0	0	97	31	0	0	986	
L	郷土資料	一般書	19,573	15	478	1,436	1,003	2	0	22,507	22,971
		児童書	364	0	3	83	14	0	0	464	
R	参考図書	一般書	21,773	2	202	661	926	66	0	23,630	24,468
		児童書	321	24	76	242	115	55	5	838	
	バリアフリー	一般書	1,057	0	29	134	164	323	0	1,707	2,259
		児童書	411	5	7	76	52	1	0	552	
E	絵本	一般書	0	0	0	0	0	0	0	0	76,520
		児童書	24,863	4,623	5,869	13,413	5,348	12,662	9,742	76,520	
C	紙芝居	一般書	0	0	0	0	0	0	0	0	3,903
		児童書	863	1,377	359	849	455	0	0	3,903	
	ティーンズ	一般書	0	0	0	0	0	0	0	0	12,284
		児童書	6,123	2	1	4,718	1,400	40	0	12,284	
一般書計		200,424	9,496	38,169	111,366	67,554	47,814	0	474,823	674,192	
児童書計		70,667	11,355	18,326	38,693	16,401	24,712	19,215	199,369		
合計		271,091	20,851	56,495	150,059	83,955	72,526	19,215	674,192	674,192	

(令和4年4月現在)

市立図書館

○障がい者サービス資料 録音図書 テープ 917タイトル 7,061巻 デイジー図書 476タイトル
 ○視聴覚資料 16ミリフィルム(視聴覚ライブラリー資料)70巻
 DVD(映画会資料)212枚(視聴覚ライブラリー資料)43枚
 ビデオ(映画会資料)25本(視聴覚ライブラリー資料)21本
 CD(貸出資料)1,790枚

南部図書室

○視聴覚資料 CD(貸出資料)1,528枚 DVD(貸出資料)1,234枚

中央図書室

○視聴覚資料 CD(貸出資料)1,538枚 DVD(貸出資料)1,302枚

8 利用状況

(1) 全体

項目	平成29年度	平成30年度	令和元年度	令和2年度	令和3年度
人口	341,095人	343,383人	344,682人	345,487人	344,674人
登録者数	120,844人	125,436人	129,421人	130,211人	136,665人
利用者数	515,669人	510,728人	490,080人	258,233人	404,487人
図書購入費	49,490,009円	49,494,179円	45,775,102円	49,486,098円	41,491,464円
蔵書冊数	652,552冊	658,644冊	662,008冊	665,633冊	674,192冊
受入冊数	31,664冊	31,333冊	29,145冊	29,146冊	23,843冊
除籍冊数	26,156冊	25,241冊	25,781冊	25,521冊	15,284冊
貸出冊数(個人)	1,781,877冊	1,746,841冊	1,672,221冊	894,043冊	1,440,607冊

*人口は翌年度の4月1日現在の総人口(例えば令和3年度の人口は令和4年4月1日現在)

*受入冊数には購入分のほかに寄贈分・弁償分を含む

*令和3年度は、電算システム更改のため、1月4日から1月31日まで休館(図書室も同様)

(2) 市立図書館

項目	平成29年度	平成30年度	令和元年度	令和2年度	令和3年度	
開館日数	285日	286日	281日	162日	270日	
入館者数	301,650人	289,680人	285,554人	134,485人	213,405人	
利用者数	148,720人	147,059人	140,366人	76,105人	125,865人	
貸出冊数(個人)	606,801冊	600,317冊	568,678冊	305,011冊	516,522冊	
内訳	一般書	384,962冊	381,645冊	366,393冊	198,674冊	317,046冊
	児童書	188,690冊	187,223冊	172,703冊	90,661冊	170,852冊
	参考・郷土図書	799冊	636冊	726冊	455冊	593冊
	雑誌	26,009冊	24,503冊	23,162冊	12,203冊	21,771冊
	紙芝居	6,239冊	6,122冊	5,538冊	2,952冊	6,041冊
	その他	102冊	188冊	156冊	66冊	219冊

*令和2年度の開館日数は、下記の期間を除いた日数(図書室も同様)

4月1日(水)から5月24日(日)までの臨時休館(入館者なし)

5月26日(火)から6月14日(日)までの臨時休館(予約本の貸出のみ実施)

12月26日(土)から令和3年3月21日(土)までの臨時休館(予約本の貸出のみ実施)

(3) 移動図書館（しらこぼと号）

項 目	平成29年度	平成30年度	令和元年度	令和2年度	令和3年度	
駐 車 場 数	32 か所	32 か所	32 か所	32 か所	32 か所	
利 用 者 数	4,870 人	5,203 人	5,086 人	3,270 人	5,417 人	
貸出冊数(個人)	21,089 冊	21,815 冊	21,721 冊	11,496 冊	22,247 冊	
内 訳	一 般 書	12,627 冊	12,914 冊	13,410 冊	6,186 冊	12,068 冊
	児 童 書	7,714 冊	8,032 冊	7,635 冊	4,814 冊	9,529 冊
	参考・郷土図書	10 冊	13 冊	15 冊	3 冊	6 冊
	雑 誌	222 冊	274 冊	190 冊	115 冊	323 冊
	紙 芝 居	503 冊	577 冊	469 冊	378 冊	315 冊
	そ の 他	13 冊	5 冊	2 冊	0 冊	6 冊

*「利用者数」は、資料配送サービス（しらこぼとメール）の利用者を含む

(4) 北部図書室

項 目	平成29年度	平成30年度	令和元年度	令和2年度	令和3年度	
開 室 日 数	332 日	333 日	330 日	189 日	308 日	
利 用 者 数	76,216 人	76,375 人	74,439 人	42,228 人	64,918 人	
貸出冊数(個人)	267,779 冊	268,179 冊	257,945 冊	142,181 冊	225,999 冊	
内 訳	一 般 書	186,275 冊	187,242 冊	177,729 冊	99,521 冊	151,050 冊
	児 童 書	64,921 冊	65,032 冊	64,716 冊	34,517 冊	62,404 冊
	参考・郷土図書	346 冊	336 冊	423 冊	223 冊	412 冊
	雑 誌	12,664 冊	12,138 冊	12,100 冊	6,538 冊	9,985 冊
	紙 芝 居	3,561 冊	3,414 冊	2,963 冊	1,371 冊	2,106 冊
	そ の 他	12 冊	17 冊	14 冊	11 冊	42 冊

(5) 南部図書館

項目	平成29年度	平成30年度	令和元年度	令和2年度	令和3年度	
開室日数	352日	352日	349日	199日	325日	
入室者数	566,372人	556,857人	517,619人	139,183人	203,440人	
利用者数	173,358人	170,907人	163,188人	84,033人	128,046人	
貸出冊数(個人)	549,496冊	527,309冊	509,710冊	274,670冊	430,647冊	
内 訳	一般書	357,514冊	346,002冊	332,526冊	176,350冊	262,493冊
	児童書	170,892冊	157,868冊	154,643冊	86,592冊	149,861冊
	参考・郷土図書	987冊	936冊	893冊	513冊	868冊
	雑誌	17,298冊	19,770冊	19,160冊	10,274冊	15,879冊
	紙芝居	2,738冊	2,673冊	2,387冊	906冊	1,479冊
	その他	67冊	60冊	101冊	35冊	67冊

(6) 中央図書館

項目	平成29年度	平成30年度	令和元年度	令和2年度	令和3年度	
開室日数	352日	352日	349日	200日	326日	
入室者数	295,411人	291,933人	277,366人	99,949人	156,714人	
利用者数	112,505人	111,184人	107,001人	52,597人	80,241人	
貸出冊数(個人)	336,712冊	329,221冊	314,167冊	160,685冊	245,192冊	
内 訳	一般書	247,252冊	237,495冊	288,202冊	115,778冊	172,798冊
	児童書	71,764冊	73,926冊	68,502冊	35,755冊	58,901冊
	参考・郷土図書	1,211冊	1,203冊	1,1973冊	575冊	717冊
	雑誌	13,447冊	13,435冊	13,192冊	7,261冊	10,593冊
	紙芝居	2,975冊	3,068冊	2,980冊	1,304冊	2,146冊
	その他	63冊	94冊	94冊	12冊	37冊

(7) 団体貸出

項 目	平成29年度	平成30年度	令和元年度	令和2年度	令和3年度	
利用団体数	延べ2,399団体	延べ2,239団体	延べ2,393団体	延べ1,273団体	延べ3,305団体	
貸出冊数	38,548冊	36,013冊	37,672冊	※18,214点	※30,367点	
内 訳	一般書	3,864冊	3,530冊	3,350冊	—	—
	児童書	27,950冊	25,390冊	27,859冊	—	—
	参考・郷土図書	149冊	212冊	115冊	—	—
	雑誌	154冊	149冊	175冊	—	—
	紙芝居	6,422冊	6,718冊	6,166冊	—	—
	その他	9冊	14冊	7冊	—	—

※令和2～3年度は、新型コロナウイルス感染症拡大防止対策の一環として、返却資料を一時隔離する対応をしたことに伴い、通常とは異なる処理をしたため、団体貸出の貸出数はCD・DVD（視聴覚資料）を含む全貸出点数の値としている。

○ 年齢別貸出冊数（令和3年度）

（単位：冊）

年 齢	本 館		移動図書館		北部図書館		南部図書館		中央図書館		合 計	
	冊数	割合(%)	冊数	割合(%)	冊数	割合(%)	冊数	割合(%)	冊数	割合(%)	冊数	割合(%)
0～6歳	29,510	5.71	2,308	10.37	9,630	4.26	21,870	5.08	9,294	3.79	72,612	5.04
7～9歳	30,568	5.92	2,284	10.27	11,427	5.06	27,550	6.40	9,182	3.75	81,011	5.62
10～12歳	16,363	3.17	1,080	4.86	6,341	2.81	14,434	3.35	7,047	2.87	45,265	3.14
13～15歳	6,073	1.18	215	0.97	2,867	1.27	4,692	1.09	2,934	1.20	16,781	1.16
16～18歳	3,807	0.74	4	0.02	1,359	0.60	4,392	1.02	2,335	0.95	11,897	0.83
19～22歳	6,790	1.32	1	0.00	2,368	1.05	8,634	2.01	4,320	1.76	22,113	1.53
23～30歳	14,036	2.72	424	1.91	4,553	2.02	18,704	4.34	9,611	3.92	47,328	3.29
31～40歳	80,738	15.63	3,521	15.83	32,261	14.28	67,560	15.69	34,768	14.18	218,848	15.19
41～50歳	97,525	18.88	3,660	16.45	44,208	19.56	84,202	19.55	50,927	20.77	280,522	19.47
51～60歳	54,559	10.56	1,255	5.64	24,947	11.04	52,195	12.12	33,858	13.81	166,814	11.58
61～70歳	80,195	15.53	1,884	8.47	39,513	17.48	55,641	12.92	36,114	14.73	213,347	14.81
71～80歳	83,537	16.17	4,114	18.49	40,878	18.09	57,863	13.44	37,768	15.40	224,160	15.56
81～90歳	11,740	2.27	1,455	6.54	5,502	2.44	12,761	2.96	6,871	2.80	38,329	2.66
91歳以上	1,081	0.21	42	0.19	145	0.06	149	0.04	163	0.07	1,580	0.11
合 計	516,522	100	22,247	100	225,999	100	430,647	100	245,192	100	1,440,607	100

9 図書館サービス指標

項 目	算 出 根 拠	平成29年度	平成30年度	令和元年度	令和2年度	令和3年度
人口1人当たり 貸出冊数	$\frac{\text{貸出冊数}}{\text{人口}}$	5.2冊/人	5.1冊/人	4.9冊/人	2.6冊/人	4.2冊/人
登 録 率	$\frac{\text{登録者数}}{\text{人口}} \times 100$	35.4%	36.5%	37.5%	37.7%	39.7%
実質貸出密度	$\frac{\text{貸出冊数}}{\text{登録者数}}$	14.7冊/人	13.9冊/人	12.9冊/人	6.9冊/人	10.5冊/人
蔵書回転率	$\frac{\text{貸出冊数}}{\text{蔵書冊数}} \times 100$	273.1%	265.2%	252.6%	134.3%	213.7%
人口1人当たり 蔵書冊数	$\frac{\text{蔵書冊数}}{\text{人口}}$	1.9冊/人	1.9冊/人	1.9冊/人	1.9冊/人	1.9冊/人
人口1人当たり 図書購入費	$\frac{\text{図書購入費}}{\text{人口}}$	145.1円/人	144.1円/人	132.8円/人	143.2円/人	120.4円/人
貸出コスト	$\frac{\text{図書館総経費}}{\text{貸出冊数}}$	204.5円/冊	209.9円/冊	225.8円/冊	461.3円/冊	309.0円/冊

*貸出冊数には広域利用者への貸出を含む

*登録者数には広域利用者を含む

10 令和3年度利用統計

(1) 登録者の状況

○年齢別登録者数（令和4年3月31日現在）

年齢	登録者数（人）	構成比（%）
0～6歳	855	0.6
7～9歳	2,831	2.1
10～12歳	4,845	3.5
13～15歳	5,553	4.1
16～18歳	5,185	3.8
19～22歳	8,477	6.2
23～30歳	16,259	11.9
31～40歳	18,701	13.7
41～50歳	23,641	17.3
51～60歳	18,336	13.4
61歳以上	31,982	23.4
合計	136,665	100.0

○地区別登録者数（令和4年3月31日現在）

（単位：人）

地区名	人口			登録状況					
	13歳以上	12歳以下	計	13歳以上	登録率（%）	12歳以下	登録率（%）	計	登録率（%）
桜井	34,257	3,503	37,760	9,840	28.7	334	9.5	10,174	26.9
新方	13,041	1,274	14,315	4,064	31.2	254	19.9	4,318	30.2
増林	29,705	3,841	33,546	13,794	46.4	953	24.8	14,747	44.0
大袋	46,009	5,264	51,273	18,373	39.9	1,462	27.8	19,835	38.7
荻島	10,798	1,065	11,863	3,396	31.5	387	36.3	3,783	31.9
出羽	28,203	3,200	31,403	10,015	35.5	640	20.0	10,655	33.9
蒲生	39,568	3,890	43,458	15,611	39.5	1,122	28.8	16,733	38.5
川柳	9,102	1,535	10,637	2,404	26.4	202	13.2	2,606	24.5
大相模	30,164	6,120	36,284	9,087	30.1	1,456	23.8	10,543	29.1
大沢	19,605	2,203	21,808	7,943	40.5	404	18.3	8,347	38.3
北越谷	8,011	718	8,729	2,746	34.3	109	15.2	2,855	32.7
越ヶ谷	14,727	1,636	16,363	6,898	46.8	408	24.9	7,306	44.6
南越谷	24,648	2,587	27,235	12,174	49.4	636	24.6	12,810	47.0
市内計	307,838	36,836	344,674	116,345	37.8	8,367	22.7	124,712	36.2
市外				11,789		164		11,953	
合計	307,838	36,836	344,674	128,134		8,531		136,665	

(2) レファレンスの状況

○レファレンス受付件数

(単位：件)

区 分	4月	5月	6月	7月	8月	9月	10月	11月	12月	1月	2月	3月	合計	
所蔵調査	本館	212	201	186	246	271	127	184	166	142	0	167	169	2071
	北部図書室	130	114	122	166	190	129	159	154	160	0	100	112	1536
	南部図書室	226	242	208	270	331	276	316	336	307	0	377	306	3195
	中央図書室	341	426	293	478	466	472	475	439	431	0	529	457	4807
	移動図書館	3	0	3	0	0	2	0	2	7	0	5	3	25
	小計	912	983	812	1160	1258	1006	1134	1097	1047	0	1178	1047	11634
事項調査	本館	11	9	18	21	27	17	14	23	12	0	17	18	187
	北部図書室	0	0	0	0	1	0	0	0	2	0	0	1	4
	南部図書室	6	5	8	13	2	3	3	6	6	0	16	6	74
	中央図書室	5	2	4	2	6	1	6	0	3	0	1	0	30
	移動図書館	0	0	0	0	0	0	0	0	0	0	0	0	0
	小計	22	16	30	36	36	21	23	29	23	0	34	25	295
利用案内	本館	649	654	532	745	842	495	578	463	653	89	945	534	7179
	北部図書室	281	169	158	207	191	132	164	203	222	0	288	176	2191
	南部図書室	426	400	272	352	461	303	359	304	362	0	686	273	4198
	中央図書室	563	333	305	421	411	313	388	449	820	106	960	501	5570
	移動図書館	58	40	43	41	0	43	36	26	59	0	30	38	414
	小計	1977	1596	1310	1766	1905	1286	1525	1445	2116	195	2909	1522	19552
合計	2911	2595	2152	2962	3199	2313	2682	2571	3186	195	4121	2594	31481	

※質問相談票によるレファレンス回答件数

処 理 内 容	件数	
1. 自館処理	341件	
2. 他機関に照会	県立図書館	0件
	国立国会図書館	0件
	上記以外	1件
3. 自館や他機関での調査で、適切な資料がなく回答できなかったもの	0件	
合計	342件	

○インターネット端末利用状況

・本館	516件
・南部図書室	1,430件
・中央図書室	1,504件
合計	3,450件

(3) データベース一覧 (令和4年6月1日現在)

データベース名	主な内容
官報情報検索サービス	官報記事検索
朝日新聞クロスサーチ・ フォーライブラリー	朝日新聞記事検索
D1-Law.com	法令、判例等法情報検索
日経テレコン *1)	日本経済新聞記事検索、企業検索、人事検索
日経BP記事検索サービス	日経BP社雑誌記事検索
ジャパンナレッジLib *2)	百科事典、辞書
毎索	毎日新聞記事検索
ヨミダス歴史館 *2)	読売新聞記事検索

※データベースは、本館・南部図書室・中央図書室で閲覧可能

※平成29年11月から越谷市立図書館において、国立国会図書館が提供するデジタルアーカイブ事業の「図書館向け国立国会図書館デジタル化資料送信サービス」(資料の印刷提供可)、「国立国会図書館歴史的音源(れきおん)」のサービス提供を開始

*1)南部図書室で閲覧不可 *2)南部図書室・中央図書室で閲覧不可

(4) 相互貸借

(単位：冊)

区分	県立図書館	市町村立 図書館等	国立国会 図書館	大学・ 市内高校	県外図書館	計	合計
借 用	一般書 (貸出文庫 13タイトル 155冊を含む)	1,392 6,255	36	36	12	7,731	9,407
	児童書	637 1,039	0	0	0	1,676	
貸 出	一般書	303 7,322	0	56	16	7,707	7,885
	児童書	1 177	0	0	0	178	
計	2,333	14,803	36	92	28	17,292	17,292

※図書館システム更改のため、令和4年1月は相互貸借を停止

(5) 視聴覚資料貸出状況（個人）

○年別貸出状況（CD・DVD）

（単位：枚）

区 分		平成29年度	平成30年度	令和元年度	令和2年度	令和3年度
本館	CD	6,523	6,485	6,251	3,627	5,040
	DVD	833	780	797	734	702
移動 図書館	CD	51	68	86	75	44
	DVD	81	104	122	32	24
北部	CD	896	737	623	394	356
	DVD	732	671	540	386	503
南部	CD	6,012	5,912	5,038	2,344	3,484
	DVD	14,288	12,444	10,205	3,874	6,495
中央	CD	4,830	3,909	3,507	1,557	2,460
	DVD	9,807	8,313	7,859	3,054	4,860
合計	CD	18,312	17,111	15,505	7,997	11,384
	DVD	25,741	22,312	19,523	8,080	12,584
総 合 計		44,053	39,423	35,028	16,077	23,968

(6) 障害者サービス実施状況（個人）

○年別利用状況

年	録音図書貸出			点字図書貸出(冊)		対面朗読		資料配送サービス	
	カセット		デージー (タイトル)	一般	児童	延べ 利用者数	延べ 朗読者数	延べ 利用者数	延べ 利用冊数
	タイトル	巻数							
H29	2	7	1,065	22	128	42	126	53	320
H30	8	65	1,181	32	176	41	170	29	168
R1	8	78	1,324	21	144	40	178	39	149
R2	3	24	1,096	6	80	22	84	38	96
R3	1	4	798	7	104	44	155	56	209

*録音図書貸出のタイトル・巻数については録音テープの数

(7) 視聴覚ライブラリー利用状況

○年別教具・教材利用状況

(単位：件)

区 分		平成29年度	平成30年度	令和元年度	令和2年度	令和3年度
教 具	16ミリ映写機	4	7	12	5	4
	スタンド式スクリーン	9	9	7	3	9
	布製スクリーン	5	7	6	5	0
	DVDプレーヤー・ 液晶プロジェクター	19	16	10	7	7
	ビデオデッキ・ 液晶プロジェクター	0	0	0	0	0
16 ミ リ フ ィ ル ム	児童劇	0	0	0	0	0
	アニメーション	14	23	31	11	6
	社会教育	0	0	0	0	0
ビデオ	ビデオテープ	0	0	0	0	0
DVD	DVD	48	40	22	7	14
合 計		99	102	88	38	40

○年別・団体別利用状況

(単位：件)

区 分	平成29年度	平成30年度	令和元年度	令和2年度	令和3年度
小学校	0	0	0	0	0
中学校・高校	0	0	0	0	0
保育所	2	0	12	4	0
学童保育室	14	21	10	4	5
幼稚園	5	2	3	2	2
子ども会	0	0	0	0	0
自治会	0	0	0	0	0
地区センター・公民館	0	1	1	0	1
PTA	0	0	0	0	0
児童館	0	0	0	0	0
その他	10	4	3	2	4
合 計	31	28	29	12	12

(8) 電子書籍 ジャンル別貸出回数・コンテンツ数

ジャンル名		貸出回数	コンテンツ数
一般向け	総記	134	68
	哲学	189	158
	歴史	270	199
	社会科学	407	327
	自然科学	347	338
	技術・工学・工業	1,244	518
	産業	205	174
	芸術・美術	354	253
	言語	316	179
	文学	609	843
児童向け	総記	27	33
	哲学	31	21
	歴史	62	67
	社会科学	129	84
	自然科学	72	114
	技術・工学・工業	32	33
	産業	17	27
	芸術・美術	63	50
	言語	38	46
	文学	510	401
	絵本	143	78
総計		5,199	4,011

※令和4年2月より導入

11 令和4年度移動図書館「しらこぼと号」巡回日程表

令和4年4月から令和5年3月まで

駐 車 場	曜 日	時 間	4月	5月	6月	7月	8月	9月	10月	11月	12月	1月	2月	3月	
弥 栄 第 二 公 園	第1・3 火曜日	1:15~1:45													
鷲 越 公 園		2:30~3:00	5	-	7	5	-	6	4	1	6	-	7	7	
蒲 生 東 町 自 治 会 館		1:15~1:45	19	17	21	-	-	-	-	15	20	17	21	-	
児 童 館 ヒ マ ワ リ		2:45~3:15													
蒲 生 小 学 校	第1・3 水曜日	1:20~1:50													
越谷ファミリータウン		3:00~3:30	6	-	1	6	-	7	5	2	7	-	1	1	
モアステージせんげん台		1:30~2:15	20	18	15	20	-	21	-	16	21	18	15	15	
成 和 ふ れ あ い 公 園		3:00~3:30													
新 方 小 学 校	第1・3 木曜日	1:15~1:50													
く す の き 荘		2:00~2:30	7	-	2	7	-	1	6	-	1	-	2	2	
憩いの里 すこやか		3:15~3:45	21	19	16	21	-	15	-	17	15	19	16	16	
さしきだ自治会内公園		1:30~2:00													
宮本町5丁目北自治会公園		2:45~3:15													
シ ャ ル ム 北 越 谷	第1・3 金曜日	1:15~1:45													
越 谷 ス カ イ ハ イ ツ		3:00~3:30	1	6	3	1	-	2	7	4	2	-	3	3	
南 部 第 二 公 園		1:20~1:50	15	20	17	15	-	16	-	18	16	20	17	17	
朝日プラザガーデンシティ新越谷		2:45~3:15													
千間台西6丁目自治会館	第2・4 火曜日	1:30~2:00													
せんげん台パークタウン		3:00~3:45	12	10	14	12	-	13	-	8	13	-	14	14	
大 袋 東 小 学 校		1:15~1:45	26	24	28	26	-	27	25	22	-	24	28	28	
大 林 会 館		2:45~3:15													
千 間 台 小 学 校	第2・4 水曜日	1:25~2:00													
桜井青空東側緑地		3:00~3:30	13	11	8	13	-	14	12	9	14	-	8	-	
荻 島 小 学 校		1:30~2:15	27	25	22	27	-	28	26	-	-	25	22	22	
住吉新生自治会館		3:00~3:45													
け や き 荘	第2・4 木曜日	2:30~3:00	14	12	9	14	-	8	13	10	8	12	9	-	
弥 十 郎 公 園		1:15~1:45	28	26	23	28	-	22	27	24	-	26	-	23	
深 田 公 園		2:30~3:15													
大 相 模 小 学 校	第2・4 金曜日	1:15~1:45													
D' グラフオートレイクタウン		2:15~3:30	8	13	10	8	-	9	14	11	9	13	10	-	
大 間 野 小 学 校		1:30~2:00	22	27	24	22	-	-	28	25	-	27	24	24	
若 草 自 治 会 館		2:45~3:15													

12 令和3年度予約・リクエスト統計 ① 全体

(単位：件)

区 分		市立 図書館	移動 図書館	北部 図書室	南部 図書室	中央 図書室	合 計 (※)	インター ネット・ 館内OPAC 予約	総合計
4月	予 約	1,040	99	479	698	434	2,750	24,768	27,518
	リクエスト	451	29	317	361	283	1,441	0	1,441
	計	1,491	128	796	1,059	717	4,191	24,768	28,959
5月	予 約	1,397	83	462	630	359	2,931	24,352	27,283
	リクエスト	454	32	297	335	247	1,365	0	1,365
	計	1,851	115	759	965	606	4,296	24,352	28,648
6月	予 約	1,019	101	425	636	322	2,503	23,618	26,121
	リクエスト	397	24	255	376	237	1,289	0	1,289
	計	1,416	125	680	1,012	559	3,792	23,618	27,410
7月	予 約	1,189	95	458	625	328	2,695	25,372	28,067
	リクエスト	423	32	302	412	221	1,390	0	1,390
	計	1,612	127	760	1,037	549	4,085	25,372	29,457
8月	予 約	1,147	0	454	569	383	2,553	23,651	26,204
	リクエスト	453	0	280	394	234	1,361	0	1,361
	計	1,600	0	734	963	617	3,914	23,651	27,565
9月	予 約	2,044	109	460	559	387	3,559	22,945	26,504
	リクエスト	420	37	308	366	271	1,402	0	1,402
	計	2,464	146	768	925	658	4,961	22,945	27,906
10月	予 約	1,370	94	482	623	387	2,956	24,011	26,967
	リクエスト	409	26	346	413	275	1,469	0	1,469
	計	1,779	120	828	1,036	662	4,425	24,011	28,436
11月	予 約	1,123	68	484	552	426	2,653	22,741	25,394
	リクエスト	324	31	307	372	281	1,315	0	1,315
	計	1,447	99	791	924	707	3,968	22,741	26,709
12月	予 約	1,171	73	491	590	294	2,619	26,358	28,977
	リクエスト	171	29	163	194	148	705	0	705
	計	1,342	102	654	784	442	3,324	26,358	29,682
1月	予 約	0	0	0	0	0	0	0	0
	リクエスト	0	0	0	0	0	0	0	0
	計	0	0	0	0	0	0	0	0
2月	予 約	1,798	101	712	916	551	4,078	25,168	29,246
	リクエスト	0	0	0	0	0	0	0	0
	計	1,798	101	712	916	551	4,078	25,168	29,246
3月	予 約	1,104	99	684	913	472	3,272	23,307	26,579
	リクエスト	0	0	0	0	0	0	0	0
	計	1,104	99	684	913	472	3,272	23,307	26,579
総合計	予 約	14,402	922	5,591	7,311	4,343	32,569	266,291	298,860
	リクエスト	3,502	240	2,575	3,223	2,197	11,737	0	11,737
	計	17,904	1,162	8,166	10,534	6,540	44,306	266,291	310,597

※インターネット・館内OPAC予約は除く

- R4年1月4日から31日は図書館システム更改のため休館、新規予約・リクエスト受付停止
- R4年2月以降、新図書館システムの仕様によりリクエストも予約に含む

令和3年度予約・リクエスト統計 ② 図書・雑誌

(単位：件)

区 分		市立 図書館	移動 図書館	北部 図書室	南部 図書室	中央 図書室	合 計 (※)	インター ネット・ 館内OPAC 予約	総合計
4月	予 約	1,030	99	478	693	431	2,731	24,475	27,206
	リクエスト	451	29	317	361	283	1,441	0	1,441
	計	1,481	128	795	1,054	714	4,172	24,475	28,647
5月	予 約	1,387	83	460	627	357	2,914	24,097	27,011
	リクエスト	454	32	297	335	247	1,365	0	1,365
	計	1,841	115	757	962	604	4,279	24,097	28,376
6月	予 約	1,006	101	423	633	319	2,482	23,400	25,882
	リクエスト	397	24	255	376	237	1,289	0	1,289
	計	1,403	125	678	1,009	556	3,771	23,400	27,171
7月	予 約	1,183	95	458	619	328	2,683	25,110	27,793
	リクエスト	423	32	302	412	221	1,390	0	1,390
	計	1,606	127	760	1,031	549	4,073	25,110	29,183
8月	予 約	1,145	0	454	567	382	2,548	23,494	26,042
	リクエスト	453	0	280	394	234	1,361	0	1,361
	計	1,598	0	734	961	616	3,909	23,494	27,403
9月	予 約	2,037	109	460	557	385	3,548	22,683	26,231
	リクエスト	420	37	308	366	271	1,402	0	1,402
	計	2,457	146	768	923	656	4,950	22,683	27,633
10月	予 約	1,358	94	482	620	387	2,941	23,728	26,669
	リクエスト	409	26	346	413	275	1,469	0	1,469
	計	1,767	120	828	1,033	662	4,410	23,728	28,138
11月	予 約	1,115	68	480	552	426	2,641	22,458	25,099
	リクエスト	324	31	307	372	281	1,315	0	1,315
	計	1,439	99	787	924	707	3,956	22,458	26,414
12月	予 約	1,128	73	490	582	294	2,567	25,994	28,561
	リクエスト	171	29	163	194	148	705	0	705
	計	1,299	102	653	776	442	3,272	25,994	29,266
1月	予 約	0	0	0	0	0	0	0	0
	リクエスト	0	0	0	0	0	0	0	0
	計	0	0	0	0	0	0	0	0
2月	予 約	1,787	97	708	910	551	4,053	24,885	28,938
	リクエスト	0	0	0	0	0	0	0	0
	計	1,787	97	708	910	551	4,053	24,885	28,938
3月	予 約	1,099	99	680	909	472	3,259	23,050	26,309
	リクエスト	0	0	0	0	0	0	0	0
	計	1,099	99	680	909	472	3,259	23,050	26,309
総合計	予 約	14,275	918	5,573	7,269	4,332	32,367	263,374	295,741
	リクエスト	3,502	240	2,575	3,223	2,197	11,737	0	11,737
	計	17,777	1,158	8,148	10,492	6,529	44,104	263,374	307,478

※インターネット・館内OPAC予約は除く

●R4年1月4日から31日は図書館システム更改のため休館、新規予約・リクエスト受付停止

●R4年2月以降、新図書館システムの仕様によりリクエストも予約に含む

令和3年度予約・リクエスト統計 ③ 視聴覚資料

(単位：件)

区 分		市立 図書館	移動 図書館	北部 図書室	南部 図書室	中央 図書室	合 計 (※)	インター ネット・ 館内OPAC 予約	総合計
4月	C D	7	0	0	1	2	10	139	149
	DVD	3	0	1	4	1	9	154	163
	計	10	0	1	5	3	19	293	312
5月	C D	6	0	2	0	2	10	130	140
	DVD	4	0	0	3	0	7	125	132
	計	10	0	2	3	2	17	255	272
6月	C D	11	0	1	1	3	16	125	141
	DVD	2	0	1	2	0	5	93	98
	計	13	0	2	3	3	21	218	239
7月	C D	3	0	0	3	0	6	123	129
	DVD	3	0	0	3	0	6	139	145
	計	6	0	0	6	0	12	262	274
8月	C D	0	0	0	2	1	3	157	160
	DVD	2	0	0	0	0	2	178	180
	計	2	0	0	2	1	5	335	340
9月	C D	4	0	0	0	0	4	138	142
	DVD	3	0	0	2	2	7	124	131
	計	7	0	0	2	2	11	262	273
10月	C D	6	0	0	2	0	8	149	157
	DVD	6	0	0	1	0	7	134	141
	計	12	0	0	3	0	15	283	298
11月	C D	7	0	0	0	0	7	173	180
	DVD	1	0	4	0	0	5	110	115
	計	8	0	4	0	0	12	283	295
12月	C D	19	0	0	0	0	19	170	189
	DVD	24	0	1	8	0	33	194	227
	計	43	0	1	8	0	52	364	416
1月	C D	0	0	0	0	0	0	0	0
	DVD	0	0	0	0	0	0	0	0
	計	0	0	0	0	0	0	0	0
2月	C D	6	0	2	2	0	10	157	167
	DVD	5	0	2	4	0	11	126	137
	計	11	0	4	6	0	21	283	304
3月	C D	4	0	4	3	0	11	148	159
	DVD	1	0	0	1	0	2	109	111
	計	5	0	4	4	0	13	257	270
総合計	C D	73	0	9	14	8	104	1,609	1,713
	DVD	54	0	9	28	3	94	1,486	1,580
	計	127	0	18	42	11	198	3,095	3,293

※インターネット・館内OPAC予約は除く

- R4年1月4日から31日は図書館システム更改のため休館、新規予約・リクエスト受付停止
- R4年2月以降、新図書館システムの仕様によりリクエストも予約に含む